

2014年5月19日（月曜日）

天候	晴れ
風	2~3m
波	1m
目的地	西ノ島シーサイド 鶴丸
距離	25NM

### レディー記

2ポンにしてから、午前6時20分頃に出航です。

風無し、うねり無し、べた凧、うす霞有り、西ノ島を左回りで周遊観光。代表は早速、仕掛けの準備。カナロアにある全ての糸を長く長く継いでいます。私は隠岐の島よりも切り立った岩壁を見物中。最高顧問はウォッチングとクイズ解き。そうこうしているうちに皆のお目当ての国賀海岸に到着。代表は準備万端、流し始めます。私は陸からの観光を思い出しながら写真をバチバチ。最高顧問は…？

国賀海岸の断崖は下から見たら切り立っています。摩天崖も真っ直ぐ！通天橋も見えたけど、ここは上からの方が綺麗。鬼舞展望所付近も真っ直ぐ！崖の断層が綺麗です。

そこまでくると代表も諦めモード。そのまま、知夫里島の赤壁を見に寄り赤色の帯を目で追って色に感動！そしてリターン。知夫里島の横を通って、浦郷港の隠岐シーサイドホテル鶴丸に停泊とお風呂を無料でお世話になり、代わりに夕食を食べました。



今回、初の外食です。私は楽チン。  
3人共、もぐり丼定食を注文。はま  
ちの漬けをご飯で挟んで蒸した丼と  
天ぷら、味噌汁、漬け物、もずく  
でした。味はまあまあ。この2週  
間近く遊び廻りました。楽しかつ  
たです。

明日から帰途に着きます。  
午前5時、温泉津港に向けて出発  
です。



鶴丸レストランからの眺め



## 泊地情報

### 停泊場所

ホテル鶴丸

KANALOAが100メートル  
沖合いから着岸場所を探していると  
鶴丸の方が大きいクルーザーボート  
を移動、係留場所を提供していただき  
ました。

### トイレ

24時間OK。洋式有り

### 清水

OK

### 燃料

OK 但し 配達

### 買い物は

遠い



鶴丸はポンツーン側が前面ガラス  
張りのレストラン。

お風呂はデカイ木造和船タイプ  
停泊料も無料

あまりにも申し訳ないので  
夕食をレストランで頂きました。



2014年5月20日（火曜日）

天候	曇り
風	2~3m
波	1m
目的地	温泉津港
距離	72NM

### レディー記

午前5時に隠岐の西ノ島の浦号港を出航して約70マイル、12時間かけて温泉津港を目指します。

朝から曇り。雨の予報から変わってラッキー！

風2~3mくらい南西かなあ。遠目に霞んで見えない島根県の陸地を横にただただ真っ直ぐ進みます。

今日の私は暇ですなあ。周りは灰色の海と空。差し色はカナロアのジブの赤色だけ。見るものが無い。

その点代表は、風なしうねり無し、オートパイロットに一直線で命令をしたら、釣りをしています。

昨日の夢の中の鯛は頭にないらしく黙ってもくもくと流しています。

出航して1時間。

午前6時5分、やった！ヤズ1匹目。

午前7時30分、おっ！2匹目ヤズ。

午前9時、うん。3匹目ヤズね。

今日は漬けが腹一杯食べられるよ。

午前9時30分、えっ。4匹目

やっぱりヤズ。漬けが山盛り。

午後1時、ああ～。5匹目・・・。

さすがに代表も釣り糸を巻き上げ始めました。



波が穏やかなので海上で、次から次へと出てくるヤズを黙々とこなす代表。大きな皿や鍋、袋をせっせつと用意する私。写真のような状態に出来上がりです。刺身は全て漬けにして手巻き寿司と漬け丼で本日食べます。あらとかまは明日に回します。

ヤズの下ごしらえを始めた午後2時頃からポツポツと雨が。午後3時には本降りとなり午後4時30分には温泉津港に入れました。午後5時に一旦着岸したものの、燃料や水を入れに移動して、午後6時に完了。温泉薬師湯に行き、午後7時30分に夕食です。手巻き寿司、パックの茶碗蒸しを食べていたら、それだけでお腹いっぱいになり漬けまでいきませんでした。5匹分は多すぎます。

残りは明日とか明後日とかその次・・・とかで食べないと。

明日はまだ決まっていません。代表が熱燗で日本酒を飲みいい気持ちで眠ってしまいました。

朝方は雨、風も波も強くないようです。



2014年5月21日（水曜日）

天候	曇り時々晴れ
風	2~3m
波	1m
目的地	萩越ヶ浜漁港
距離	65NM

### レディー記

出るのか出ないのか分からないまま朝となり、風もうねりも落ち着く方向にあるから出航しましょう！と私。温泉津での見物はほとんどしたしー、まだ入港していない萩の方がいいですよ！と言うことで、65マイルの距離を11時間予定の午前7時に出発です。

湾を出たら後ろからうねりと波があつてハーネス着けて、オートパイロット不可の手動で、2人で交代しながら一日中、うねりに遊ばれながら操縦しました。

さすがに代表はもう釣りはいいとのこと（5匹だもんね）。天気は薄曇りですが霞も無く、山陰の山々と海岸がずーっと続くのが見えます。

高山岬を午後12時に過ぎていないと萩港に日没まで入れないと言われて、セイルは2ポンのままジブを出したり引っ込めたり、速度の早いほうで走りますが、ジブが邪魔したりもします。

なんとか午後4時30分には萩港に入港し午後5時30分にもやいが終わりました。ちょこっと離れた温泉旅館に日帰り風呂に入って夕日を見ます。



夕食は昨日の漬け(まだまだいっぱい)と、最高顧問の昔の部下の方から頂いたサザエの缶詰めです。明日まで萩なので私は萩町の観光です。

朝からいい天気なので、私は萩町観光に出かけます。最高顧問はのんびりと過ごすとか。代表は自転車で港近辺を廻るとか。萩観光は以下です。でもどこに行っても修学旅行生がいた。

- ・萩反射炉は昔の溶鉱炉だそう。
- ・松陰神社周辺では松下村塾、宝物殿誕生の地を廻って松陰の勉強。
- ・伊藤博文旧宅は松下村塾に近かった。
- ・東光寺は毛利家の墓と石灯籠 500 個の迫力。
- ・萩城城下町の家見学。
- ・山口県立萩美術館・浦上記念館で浮世絵 53 次が見れた。やっぱりいい。
- ・熊谷美術館は凄い！応挙や雪舟とか本物が見れた！後は途中でお風呂に！と思っていたら、その温泉旅館が修学旅行生が多くて使えなかった。代表もアウト。最高顧問だけが午後 5 時までに入ったからセーフ。まっいっか！と言うことで夕食に。



今日は 3 日目の漬け。よく漬かっているけど古さを感じない。そしてかまの塩焼き。焼き物は美味しいですね。でも、さっさと片付けて就寝です。

明日は萩から 86 マイルの小戸を目指してひた走りです。出航は午前 4 時、午後 4 時着予定！

隠岐クルージングも最終日となります。帰りにヤズでも釣れるといいのですが・・・。



泊地情報

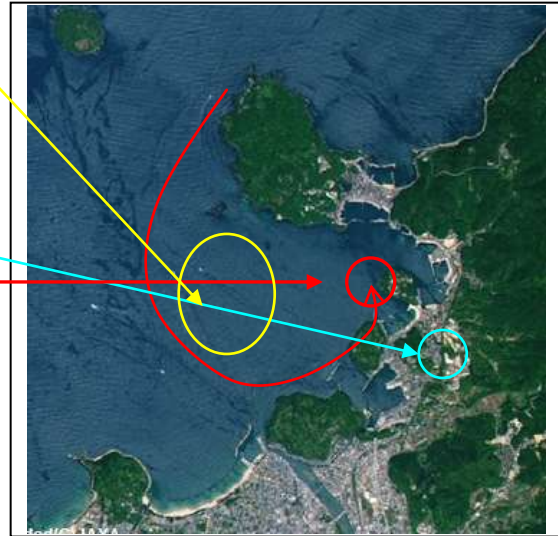
注意！浅瀬有り（浮、灯標有り）

ヨットハーバー

停泊料が高いので敬遠

泊地

越ヶ浜漁港



停泊可能箇所

トイレ 24時間OK（市営駐車場）

清水

ダイレクト給水は不可

燃料

スタンドへ電話で可能

お風呂 ホテルたなか

バス停

買い物が必要なときはバスで  
萩市街へ





2014年5月22日（木曜日）

天候	曇り
風	5~12m
波	1~2.5m
目的地	小戸
距離	88NM



### レディー記

午前3時45分萩越ヶ浜港を出発。  
真っ暗です。航海燈がつくとか  
つかないとか。あっ、ついた。

萩の港周りは島がいっぱいです。だから2人は真剣に操作しています。  
私はとりあえず、ウォッチ。午前4時30分頃薄日が差します。  
午前5時30分海上の雲の上から朝日が。午前6時30分後ろからのうねりと  
風が結構あります。手動ですね。



角島を越えるまではうねりが高かったですが、過ぎたら少しおさまり一安。  
後風と波とうねりでまだまだ手動です。ここまで午前10時30分。  
午後1時40分大島が横です。



このあたりはうねりがまだあります。白波が立っています。  
午後5時45分に小戸へ到着しました。

